

1、数据盘挂载

```
#
#
# df -h
Filesystem                                Size      Used Avail Capacity  Mounted on
/dev/ufs1d/5ef94d1bf8b7c6eb              2.4G      2.0G   248M    89%      /
devfs                                     1.0K      1.0K     0B   100%     /dev
/dev/ufs1d/5ef94d1b9c4f7321              3.9G      294M    3.3G     8%      /usr
mylog1593396656                          7.0T      120G    6.9T     2%      /usr/logdata
#
#
#
```

Panalog的数据盘是将分区挂载在/usr/logdata下的。相应的挂载命令在/etc/rc.local文件。

2、硬盘分区满

```
# df -h
Filesystem                                Size      Used Avail Capacity  Mounted on
/dev/ufs1d/5ef94d1bf8b7c6eb              2.4G      2.0G   248M    89%      /
devfs                                     1.0K      1.0K     0B   100%     /dev
/dev/ufs1d/5ef94d1b9c4f7321              3.9G      294M    3.3G     8%      /usr
mylog1593396656                          7.0T      120G    6.9T     2%      /usr/logdata
#
#
#
```

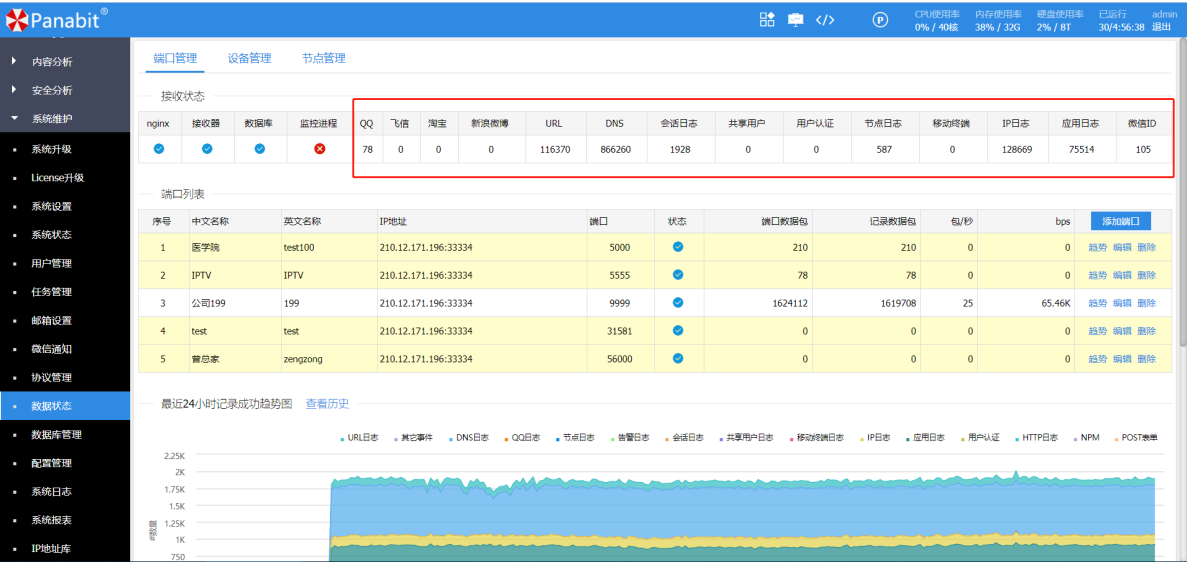
观察此列有没有超过100%的，除了/dev/这个分区。/usr/logdata/分区超过100%，可升级最新版本尝试解决。如不能解决，则手动进入目录清理历史数据。

3、临时缓存文件数过量

请检查以下目录下文件的数量：

- /usr/logdata/file_cluster下id开头的
- /usr/lodata/logdata_txt目录
- /usr/logdata/logdata_session_txt目录
- /usr/logdata/url目录
- /usr/logdata/session_infile目录

4、数据接收状态



全部为0时表示未收到任何数据。请检查Panabit是否有设置日志发送。

5、授权状态

内容分析

安全分析

系统维护

系统升级

License升级

系统设置

系统状态

当前License

License编号	LOG337D-B9B8
使用许可时间	2020-11-25/00:00:00 -> 2020-12-25/00:00:00
升级许可时间	2020-11-25/00:00:00 -> 2021-11-25/00:00:00
最大节点数	1
系统编码	1ff705b211bb37c73d5010044daeeef12ff15e57b06a8c611ddc364e29f7f380

查看授权是否过期。

6、添加节点管理

内容分析

安全分析

系统维护

系统升级

License升级

系统设置

系统状态

用户管理

任务管理

邮箱设置

微信通知

协议管理

数据状态

端口管理 设备管理 节点管理

节点列表

序号	管理地址	U码	在线状态	更新时间	CPU	内存使用率	硬盘使用率	操作
1	192.168.1.120	id_4aec2dac-b9ae-11ea-b5d6-1866da7a8a2c		20/13:28:56	0%	38%	2%	

数据负载(待处理数/已处理数)

SID	管理地址	U码	URL	会话	其它	DNS	QQ	共享用户	移动终端	节点日志	IP日志	应用日志	告警日志
0	192.168.1.120	id_4aec2dac-b9ae-11ea-b5d6-1866da7a8a2c	0/116554	0/1913	0/124	0/867549	0/78	0/0	0/0	0/587	0/179212	0/1066244	0/0

专业版本需要添加存储节点。单台时添加本地管理口就行。

7、节点状态

内容分析

安全分析

系统维护

系统升级

License升级

系统设置

系统状态

用户管理

任务管理

邮箱设置

微信通知

协议管理

数据状态

端口管理 设备管理 节点管理

节点列表

序号	管理地址	U码	在线状态	更新时间	CPU	内存使用率	硬盘使用率	操作
1	192.168.1.120	id_4aec2dac-b9ae-11ea-b5d6-1866da7a8a2c		20/13:30:06	0%	38%	2%	

数据负载(待处理数/已处理数)

SID	管理地址	U码	URL	会话	其它	DNS	QQ	共享用户	移动终端	节点日志	IP日志	应用日志	告警日志
0	192.168.1.120	id_4aec2dac-b9ae-11ea-b5d6-1866da7a8a2c	0/116661	0/1913	0/124	0/868350	0/78	0/0	0/0	0/587	0/179374	0/1067237	0/0

检查节点的运行状态。

8、数据库配置

Linux版本需要配置mysql的secure_file_priv=""。

9、PHP进程状态

可通过命令“ps aux | grep php-fpm”来判断。如果数量少于4，则重新启动该进程。使用“killall php-fpm”重启。

10、panalogd进程状态

可通过命令“ps aux | grep panalogd”来判断。不存在则异常。

11、mysqld进程状态

可通过命令“ps aux | grep mysqld”来判断。不存在则异常。

12、nginx进程状态

可通过命令“ps aux | grep nginx”来判断。不存在则异常。

13、其它事件进程状态

可通过命令“ps aux | grep log_tomysql”来判断。不存在则异常。

14、会话日志进程状态

可通过命令“ps aux | grep sess_tomysql”来判断。不存在则异常。

15、URL日志进程状态

可通过命令“ps aux | grep urlhandle”来判断。不存在则异常。